



REPUBBLICA
ITALIANA



REGIONE



CAMPANIA

PARCO REGIONALE DEI MONTI PICENTINI

“PROGETTO DATABASE TERRITORIALE”

31.12.2008

ERBARIO E DOCUMENTAZIONE FOTOGRAFICA



Rev.	Versione	Redatto	Verificato	Approvato	Data
1	Bozza	Gruppo di lavoro	Fabio Papini	Adriano Stinca	15.12.07
2	I emissione	Gruppo di lavoro	Fabio Papini	Adriano Stinca	31.07.08
3	Finale	Gruppo di lavoro	Fabio Papini	Adriano Stinca	31.12.08

INDICE

Erbario e documentazione fotografica delle 100 entità vegetali più significative	3
Materiali e metodi	4
Bibliografia citata.....	18

PARCO REGIONALE DEI MONTI PICENTINI

Erbario e documentazione fotografica delle 100 entità vegetali più significative

Nell'ambito del progetto “*Database territoriale del Parco Regionale dei Monti Picentini*” è stato effettuato una indagini sulla flora del Parco al fine di realizzare l'erbario e la relativa documentazione fotografica delle 100 entità vegetali più significative presenti nell'area di studio.

Il lavoro per l'allestimento dell'erbario si è articolato nelle seguenti fasi:

1. attribuzione del criterio di significatività alle entità vegetali presenti nel Parco;
2. scelta delle cento entità vegetali più significative del Parco;
3. lavoro di campo (realizzazione di fotografie e raccolta dei campioni);
4. lavoro di laboratorio (determinazione dei campioni, allestimento dell'erbario, ordinamento della documentazione fotografica).

Sono state considerate significative sia alcune delle entità molto diffuse nell'area (es. *Dactylis glomerata* L. subsp. *hispanica* (Roth) Nyman e *Fraxinus ornus* L. subsp. *ornus*), sia alcune di quelle caratterizzanti le principali fitocenosi presenti (es. *Fagus sylvatica* L. subsp. *sylvatica* e *Castanea sativa* Mill.), che alcune di quelle ad elevata importanza dal punto di vista fitogeografico (es. *Abies alba* Mill. e *Betula pendula* Roth).

In questa seconda ed ultima fase vengono consegnati n. 30 campioni d'erbario a completamento dei 100 previsti e n. 30 foto digitali (formato JPG) a completamento delle 100 previste.

In aggiunta ai 100 *exsiccata* ed alla relativa documentazione fotografica, per alcune entità significative della flora del Parco dei M. Picentini tutelate da normative regionali (Legge Regionale n. 40 del 25.11.1994 “Tutela della flora endemica e rara”) o internazionali (es. Convenzione di Washington - CITES) e per le

quali ne è vietata la raccolta, viene fornita la documentazione fotografica attestante la presenza nell'area di studio. Queste sono riportate a margine dell'Elenco floristico delle 100 entità più significative del Parco.

Materiali e metodi

Per la realizzazione dell'erbario e del materiale fotografico sono state effettuate escursioni tra i mesi di giugno e novembre 2007 (prima fase del lavoro) e tra maggio e giugno 2008 (seconda ed ultima fase del lavoro). Le fotografie componenti la documentazione fotografica sono state realizzate con fotocamera digitale *Nikon Coolpix 4300* e, per motivi pratici, sono state ordinate alfabeticamente secondo il binomio specifico.

I campioni raccolti¹, dopo essere stati determinati, essiccati ed opportunamente disinfettati e disinfestati con trattamento a basse temperature, sono stati allestiti su fogli di cartoncino bianco (fig. 1), aventi dimensioni 44x30 cm circa, e fissati su questi con striscioline di carta e spilli (fig. 2).



Figura 1 – Esempio di saggio d'erbario



Figura 2 – Particolare del fissaggio degli exsiccata con strisciole di carta e spilli

La metodologia adottata consente una agevole rimozione dei campioni dai fogli per studi successivi e risulta estremamente gradevole alla vista. Tutti i saggi sono accompagnati da un'etichetta (fig. 3), fissata con spilli solitamente in basso a destra del foglio, riportante i seguenti dati: *famiglia; specie; ambiente; località; altitudine; legit; determinavit; data.*

¹ La raccolta dei campioni ha riguardato, oltre le entità non protette da normative vigenti, anche alcune piante che pur essendo tutelate sono tuttora presenti nel Parco dei Monti Picentini con popolazioni in discreto stato di conservazione (*Abies alba* Mill., *Acer cappadocicum* Gled. subsp. *lobelii* (Ten.) e *Santolina neapolitana* Jord. & Fourr.)

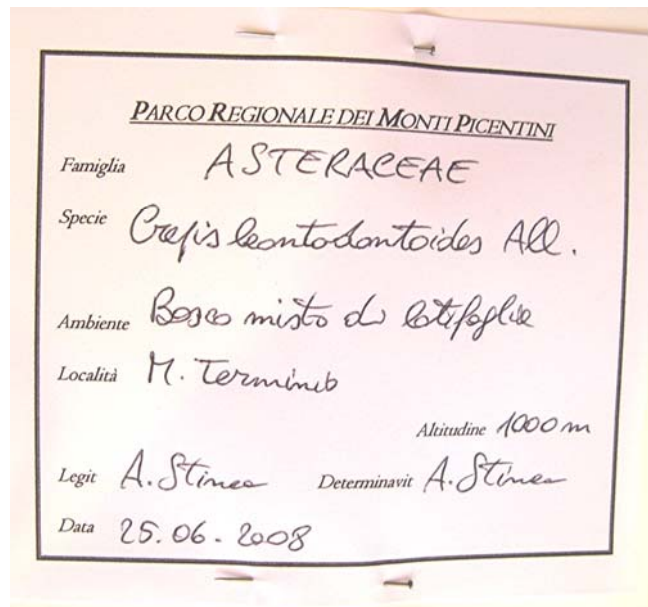


Figura 3 – Particolare dell'etichetta

Alcuni saggi, inoltre, presentano nella parte alta del foglio una bustina (fig. 4) contenente semi e/o frutti che si sono staccati dal campione durante l'essiccazione (es. *Quercus pubescens* Willd. subsp. *pubescens* e *Polygonatum multiflorum* (L.) All.).



Figura 4 – Particolare della bustina

I fogli d'erbario sono posti all'interno di una cartella di colore giallo corrispondente alla famiglia di appartenenza. Talvolta, a causa dell'elevato spessore o numero degli *exsiccata*, le entità ascritte alla stessa famiglia sono state divise in due o più cartelle (es. POACEAE).

L'erbario si compone complessivamente di cinque pacchi (due dei quali vengono forniti in questa seconda fase), ciascuno di dimensioni 44x30x10 cm circa.

Per la classificazione e la sequenza tassonomica delle famiglie e dei generi ci si è attenuti alle vedute di ARRIGONI (1989); per le *Pteridophyta*, le *Magnoliopsida* e le *Liliopsida* sono stati seguiti gli schemi proposti rispettivamente da PICHI-SERMOLLI (1977), CRONQUIST (1981), e DAHLGREN *et al.* (1985). All'interno dei generi le specie e le categorie sistematiche di ordine inferiore a queste sono riportate in ordine alfabetico.

Le entità raccolte sono state determinate utilizzando le opere di PIGNATTI (1982), FIORI (1923-29), TUTIN *et al.* (1964-80; 1993), ZANGHERI (1976) e, solo per le Pteridofite, anche di FERRARINI *et al.* (1986) e di MARCHETTI (2004).

Per ragioni pratiche la nomenclatura è stata uniformata a CONTI *et al.* (2005). Quando la nomenclatura adottata ci è sembrata suscettibile di chiarimenti, abbiamo riportato in parentesi uno o più sinonimi per rendere più comprensibile la scelta fatta. I sinonimi, per ovvi motivi di spazio, non sono stati riportati sui cartellini d'erbario ma solo nell'elenco floristico. Le abbreviazioni degli Autori sono standardizzate secondo quanto indicato in BRUMMITT & POWELL (1992).

Solo nel repertorio che segue il binomio specifico è seguito dalla sigla della forma e sottoforma biologica abbreviata secondo il seguente prospetto:

P m	<i>Macro-, Meso-</i>	<i>Phanerophyta</i>
P n	<i>Nano-</i>	<i>Phanerophyta</i>
Ch pulv	<i>Chamaephyta</i>	<i>Pulvinata</i>
Ch suff	“	<i>suffrutescentia</i>
Ch rept	“	<i>reptantia</i>
H bien	<i>Hemicryptophyta</i>	<i>biennia</i>
H caesp	“	<i>Caespitosa</i>
H rept	“	<i>Reptantia</i>
H ros	“	<i>Rosulata</i>
H scap	“	<i>scaposa</i>
G b	<i>Geophyta</i>	<i>Bulbosa</i>
G par	“	<i>Parasitica</i>
G rh	“	<i>rhizomatosa</i>
G rtb	“	<i>Radicitubera</i>
T er	<i>Therophyta</i>	<i>erecta</i>

Per ogni entità è riportata, inoltre, l'indicazione della rispettiva categoria fitogeografica attuale secondo lo schema elaborato da PIGNATTI (1982), abbreviata nel modo seguente:

- *Endem.* – Specie ad areale ristretto, esclusive del territorio italiano o presenti su aree poco estese anche in territori limitrofi.
- *Steno-Medit.* – Specie distribuite lungo le coste del Mediterraneo.
- *Euri-Medit.* – Specie distribuite nell'area mediterranea ma con ampie irradiazioni verso le zone più interne.
- *Medit.-Mont.* – Specie delle montagne circummediterranee dell'Europa e dell'Africa.
- *Eurasiat.* – Specie presenti in Europa e in Asia con le seguenti sottodivisioni:
 - *Paleotemp.* – Eurasia ed anche N Africa.
 - *Pontiche-Sudeuropeo* – Sudsiberiane ad areale gravitante attorno al Mar Nero.
 - *Europeo-Caucas.* – Europa e Caucaso.
 - *Europ.* – Europa.
 - *Centroeurop.* – Europa temperata dalla Francia all'Ucraina.
 - *SE-Europ.* – Soprattutto nell'area carpatico-danubiana.
- *Atl.* – Specie ad areale centrato sulle coste atlantiche dell'Europa con le seguenti sottodivisioni:
 - *W-Europ.* – Europa occidentale dalla Scandinavia alla penisola Iberica.
 - *Subatl.* – Europa occidentale ma anche verso oriente nelle aree a clima suboceanico.
- *Orof. S-Europ.* – Specie dei rilievi dell'Europa meridionale con le seguenti sottodivisioni:
 - *Orof. S-Europ.* – Dalla penisola Iberica ai Balcani ed eventualmente Caucaso ed Anatolia.
 - *Orof. SW-Europ.* – Areale gravitante nella penisola Iberica e talora nel massiccio centrale (manca nei Balcani).
- *Boreali* – Specie nordiche con le seguenti sottodivisioni:
 - *Circumbor.* – Zone fredde e temperato-fredde dell'Eurasia e del Nordamerica.

- *Eurosib.* – Zone fredde e temperato-fredde dell'Eurasia.
- *Specie ad ampia diffusione* con le seguenti sottodivisioni:
 - *Subtrop.* – Zone della fascia tropicale e temperato-calda di Eurasia, Africa e America.
 - *Medit.-Turan.* – Zone desertiche e subdesertiche dal bacino del Mediterraneo all'Asia centrale.
 - *Subcosmop.* – In quasi tutte le zone del globo ma con ampie lacune.

Poche altre abbreviazioni che figurano talvolta nel testo non sono state incluse nel precedente prospetto in quanto facilmente interpretabili.

Per le entità meritevoli di approfondimenti si riportano, infine, brevi note distributive.

ELENCO FLORISTICO DELLE 100 ENTITÀ PIÙ SIGNIFICATIVE DEL PARCO

L'asterisco * precede il binomio specifico delle entità il cui campione d'erbario e la relativa documentazione fotografica vengono forniti in questa seconda ed ultima fase del lavoro.

EQUISETACEAE

* *Equisetum telmateia* Ehrh. - G rh - Circumbor.

HYPOLEPIDACEAE

Pteridium aquilinum (L.) Kuhn subsp. *aquilinum* - G rh - Cosmop.

ASPLENIACEAE

Asplenium onopteris L. - G rh - Subtrop.-nesicola

ASPIDIACEAE

Polystichum setiferum (Forssk.) T. Moore ex Woyn. - G rh (H ros) - Circumbor.

TAXACEAE

* *Taxus baccata* L. - P m - Paleotemp.

PINACEAE

* *Abies alba* Mill. - P m - Orof. S-Europ.

RANUNCULACEAE

* *Thalictrum aquilegifolium* L. subsp. *aquilegifolium* - H scap - Eurosib.

ULMACEAE

Ulmus minor Mill. subsp. *minor* - P m - Europeo-Caucas.

MORACEAE

Ficus carica L. - P m - Medit.-Turan.

FAGACEAE

Fagus sylvatica L. subsp. *sylvatica* - P m - Centro-Europ.

Castanea sativa Mill. - P m - SE-Europ. (?)

* *Quercus cerris* L. - P m - N-Medit. (Euri-)

Quercus ilex L. subsp. *ilex* - P m - Steno-Medit.

Quercus pubescens Willd. subsp. *pubescens* (incl. *Q. sicula* Borzì, *Q. virgiliana* (Ten.) Ten.) - P m - SE-Europ. (Pontica)

BETULACEAE

* *Betula pendula* Roth - P m - Eurosib.

Alnus cordata (Loisel.) Loisel. - P m - SE-Europ.

Alnus glutinosa (L.) Gaertn. - P m - Paleotemp.

Carpinus betulus L. - P m - Centro-Europ.-Caucas.

Carpinus orientalis Mill. subsp. *orientalis* - P m - Pontico

Ostrya carpinifolia Scop. - P m - Circumbor. (Pontico)

Corylus avellana L. - P m - Europeo-Caucas.

CARYOPHYLLACEAE

* *Cerastium tomentosum* L. - Ch suff - Endem.

POLYGONACEAE

* *Rumex alpestris* Jacq. (*R. amplexicaulis* Lapeyr.) - H scap - Orof. SW-Europ.

TILIACEAE

* *Tilia platyphyllos* Scop. subsp. *platyphyllos* - P m - Europeo-Caucas.

CISTACEAE

Cistus creticus L. subsp. *eriocephalus* (Viv.) Greuter & Burdet (*C. incanus* L. subsp. *incanus*) - P n - Steno-Medit.

VIOLACEAE

Viola pseudogracilis Strobl subsp. *pseudogracilis* - H scap - Endem.

SALICACEAE

Salix alba L. (incl. *S. alba* L. subsp. *vitellina* (L.) Arcang., *S. a.* L. subsp. *coerulea* (Sm.) Sm.) - P m - Paleotemp.

Salix eleagnos Scop. subsp. *eleagnos* - P m (n) - Orof. S-Europ.

* *Populus alba* L. - P m - Paleotemp.

Populus nigra L. - P m - Paleotemp.

Populus tremula L. - P m - Eurosib.

BRASSICACEAE

Iberis carnosa Willd. subsp. *carnosa* (*I. pruitii* Tin.) - Ch rept - NE-Medit.-Mont.

* *Iberis umbellata* L. - T er - N-Medit. (Steno-)

ERICACEAE

Erica arborea L. - P n - Steno-Medit.

Arbutus unedo L. - P m - Steno-Medit.

SAXIFRAGACEAE

Saxifraga rotundifolia L. subsp. *rotundifolia* - H scap - Orof. S-Europ.-Caucas.

ROSACEAE

Rubus ulmifolius Schott (incl. *R. dalmatinus* Tratt. ex Focke) - P n - Euri-Medit.

* *Fragaria vesca* L. subsp. *vesca* - H rept - Cosmop.

* *Sorbus aria* (L.) Crantz subsp. *cretica* (Lindl.) Holmboe (*S. graeca* (Spach) Kotschy, *S. meridionalis* (Guss.) Fritsch) - P m - S-Europ.-Pontico

Sorbus aucuparia L. subsp. *aucuparia* - P m - Europ.

Crataegus monogyna Jacq. - P n - Paleotemp.

CAESALPINACEAE

Ceratonia siliqua L. - P m - S-Medit. (Steno-)

FABACEAE

Cytisus scoparius (L.) Link subsp. *scoparius* - P n - Subatl.

Cytisus villosus Pourr. - P n - W- e Centro-Medit. (Steno-)

* *Genista tinctoria* L. - Ch suff - Eurasiat.

Colutea arborescens L. - P n - Euri-Medit. (Subpontico)

* *Lathyrus venetus* (Mill.) Wohlf. - H scap - Pontico

* *Ononis spinosa* L. subsp. *spinosa* - Ch suff - Euri-Medit.

Trifolium angustifolium L. subsp. *angustifolium* - T er - Euri-Medit.

Trifolium pratense L. subsp. *pratense* - H scap - Subcosmop.

Trifolium repens L. subsp. *repens* - H scap - Subcosmop.

Emerus majus Mill. subsp. *emeroides* (Boiss. et Spruner) Soldano et F. Conti (*Coronilla emerus* L. subsp. *emeroides* (Boiss. et Spruner) Holmboe, *Hippocrepis emerus* (L.) Lassen subsp. *emeroides* (Boiss. et Spruner) Lassen) - P n - E-Medit.-Pontico

MYRTACEAE

Myrtus communis L. subsp. *communis* - P n - Steno-Medit.

AQUIFOLIACEAE

* *Ilex aquifolium* L. - P n (m) - Submedit.-Subatl.

RHAMNACEAE

Rhamnus alaternus L. subsp. *alaternus* - P n (m) - Steno-Medit.

Rhamnus pumila Turra (*Rb. pumilus* Turra) - P n - Orof. S-Europ.

ACERACEAE

Acer campestre L. - P m - Europeo-Caucas. (Pontico)

* *Acer cappadocicum* Gled. subsp. *lobelii* (Ten.) Murray (*A. lobelii* Ten.) - P m - Endem.

Acer pseudoplatanus L. - P m - Europeo-Caucas.

Acer opalus Mill. subsp. *obtusatum* (Waldst. & Kit. ex Willd.) Gams (*A. obtusatum* Waldst. & Kit. ex Willd. subsp. *neapolitanum* (Ten.) Pax., *A. neapolitanum* Ten.) - P m - SE-Europ.

ANACARDIACEAE

Pistacia lentiscus L. - P n (m) - Steno-Medit.

Pistacia terebinthus L. subsp. *terebinthus* - P n (m) - Euri-Medit.

APIACEAE

Eryngium amethystinum L. - H scap - NE-Medit. (Euri-)

ASCLEPIADACEAE

* *Vincetoxicum hirundinaria* Medik. subsp. *hirundinaria* - H scap - Eurasiat.

LAMIACEAE

Teucrium siculum (Raf.) Guss. subsp. *siculum* (*T. scorodonia* L. subsp. *euganeum* (Vis.) Arcang.) - H scap - Endem.

* *Prunella vulgaris* L. subsp. *vulgaris* - H scap - Circumbor.

Satureja montana L. subsp. *montana* - Ch suff - Orof.-W-Medit.

Salvia glutinosa L. - H scap - Orof. Eurasiat.

OLEACEAE

Olea europaea L. var. *sylvestris* Brot. - P m - Steno-Medit.

Phillyrea latifolia L. (incl. *Ph. media* L.) - P n - Steno-Medit.

* *Fraxinus ornus* L. subsp. *ornus* - P m - N-Medit. (Euri-)-Pontico

SCROPHULARIACEAE

* *Scrophularia nodosa* L. - H scap - Circumbor.

Linaria purpurea (L.) Mill. - Ch suff (H scap) - Endem.

Digitalis lutea L. subsp. *australis* (Ten.) Arcang. (*D. micrantha* Roth) - H scap - Endem.

LENTIBULARIACEAE

* *Pinguicula crystallina* Sibth. & Sm. subsp. *hirtiflora* (Ten.) Strid (*P. hirtiflora* Ten.) - H ros - NE-Medit.-Mont.

CAMPANULACEAE

Campanula fragilis Cirillo subsp. *fragilis* - Ch suff - Endem.

Campanula trachelium L. subsp. *trachelium* - H scap - Paleotemp.

RUBIACEAE

Rubia peregrina L. subsp. *peregrina* - H rept - SE-Medit. (Steno-)

ASTERACEAE

Solidago virgaurea L. subsp. *virgaurea* - H scap - Circumbor.

* *Santolina neapolitana* Jord. & Fourr. - Ch suff - Endem.

Carlina acaulis L. subsp. *canlescens* (Lam.) Schübl. & G. Martens - H ros - Centro-Europ.

Entità genericamente segnalata da CASALI e FERRARIS (1901 sub *C. acaulis* s.l.) per Piano di Sazzano e recentemente ritrovata da DEL GUACCHIO (2006) sul M. Polveracchio. Il nostro ritrovamento in quest'ultima località conferma dunque la presenza sui M. Picentini.

Carlina corymbosa L. - H scap - Steno-Medit.

* *Echinops ritro* L. subsp. *siculus* (Strobl) Greuter (*E. siculus* Strobl) - H scap - Steno-Medit.

Entità anticamente segnalata da TROTTER (1908) ma non confermata di recente da MORALDO *et al.* (1985-86). Il nostro ritrovamento per Bosco capitolo (Nusco) conferma dunque la presenza sui M. Picentini dopo circa un secolo.

Arctium nemorosum Lej. - H bien - Europ. (Subatl.)

Urospermum dalechampii (L.) Scop. ex F.W. Schmidt - H scap - Medit. Centro-Occid. (Euri-)

Lactuca muralis (L.) Gaertn. (*Mycelis muralis* (L.) Dumort) - H scap - Europeo-Caucas.

* *Crepis leontodontoides* All. - H ros - W-Medit.-Mont.

Hieracium racemosum Waldst. & Kit. ex Willd. (incl. *H. barbatum* Tausch, *H. crinitum* Sm., *H. heterospermum* Arv.-Touv., *H. italicum* Fr., *H. olistrae* Arrigoni et *H. virgaurea* Coss.) - H scap - Europeo-Caucas.

CONVALLARIACEAE

* *Polygonatum multiflorum* (L.) All. - G rh - Steno-Medit.

RUSCACEAE

Ruscus aculeatus L. - Ch suff - Euri-Medit.

POACEAE

Festuca exaltata C. Presl (*F. drymeja* Mert. et Koch, *Drymochloa drymeja* (Mert. et Koch) J. Holub) - G rh -
Medit.-Mont.

* *Lolium perenne* L. - H caesp - Circumbor.

Dactylis glomerata L. subsp. *hispanica* (Roth) Nyman - H caesp - Steno-Medit.

* *Cynosurus cristatus* L. - H caesp - Europeo-Caucas.

Cynosurus ebinatus L. - T er - Euri-Medit.

Sesleria autumnalis (Scop.) F.W. Schultz - G rh - SE-Europ.

Brachypodium sylvaticum (Huds.) P. Beauv. subsp. *sylvaticum* - H caesp - Paleotemp.

* *Phleum pratense* L. - H caesp - Centroeurop.

Lagurus ovatus L. subsp. *ovatus* - T er - Euri-Medit.

Arundo plinii Turra (*A. pliniana* Turra) - G rh - Steno-Medit.

Non sono presenti tra gli *exsiccata* prodotti le seguenti 27 entità delle quali viene fornita solo la documentazione fotografica. Sebbene infatti esse siano da considerare significative della flora del Parco sono tutelate da normative regionali (Legge Regionale n. 40 del 25.11.1994 “Tutela della flora endemica e rara”) o internazionali (Convenzione di Washington - CITES), per cui ne è vietata la raccolta.

Anacamptis pyramidalis (L.) Rich. - G b - Euri-Medit.

Aquilegia champagnatii Moraldo, E. Nardi & La Valva - H scap - Endem. (foto tratta da: MORALDO *et al.*, 1985-86)

Cephalanthera longifolia (L.) Fritsch - G rh - Eurasiat.

Cephalanthera rubra (L.) Rich. - G rh - Eurasiat.

Epipactis microphylla (Ehrh.) Sw. - G rh - Europeo-Caucas.

Globularia neapolitana O. Schwarz - Ch rept - Endem.

Laurus nobilis L. - P m - Steno-Medit.

Lilium bulbiferum L. subsp. *croceum* (Chaix) Jan - G b - Orof. Centroeurop.

Limodorum abortivum (L.) Sw. - G rh - Euri-Medit.

Neotinea maculata (Desf.) Stearn (*N. intacta* (Link) Reichenb. f.) - G rtb - Steno-Medit.

Neottia nidus-avis (L.) Rich. - G par - Eurasiat.

Ophrys fuciflora (F. W. Schmidt) Moench subsp. *fuciflora* - G rtb - Euri-Medit.

Orchis anthropophora (L.) All. (*Aceras anthropophorum* (L.) R. Br.) - G rtb - Medit.-Atl. (Steno-)

Orchis coriophora L. (*O. fragrans* Pollini) - G rtb - Euri-Medit.

Orchis italica Poir. - G rtb - Steno-Medit.

Orchis mascula (L.) L. subsp. *mascula* - G rtb - Europeo-Caucas.

Orchis papilionacea L. - G rtb - Euri-Medit.

Orchis pauciflora Ten. - G rtb - Steno-Medit.

Orchis provincialis Balb. ex Lam. & DC. - G rtb - Steno-Medit.

Orchis purpurea Huds. - G rtb - Eurasiat.

Orchis tridentata Scop. - G rtb - Euri-Medit.

Oxytropis pilosa (L.) DC. subsp. *caputoi* (Moraldo & La Valva) Brilli-Catt., Di Massimo & Gubellini (*O. caputoi* Moraldo & La Valva) - H scap - Endem. (foto tratta da: MORALDO *et al.*, 1985-86)

Pinus nigra J.F. Arnold subsp. *nigra* - P m - Illirico (foto tratta da: MORALDO *et al.*, 1985-86)

Saxifraga paniculata Mill. subsp. *stabiana* (Ten.) Pign. - Ch pulv - Endem.

Serapias lingua L. - G rtb - Steno-Medit.

Spiranthes spiralis (L.) Chevall. - G rh - Europeo-Caucas.

Stipa crassiculmis Smirn. subsp. *picentina* Martinovský, Moraldo & Caputo - H scap - Endem. (foto tratta da: MORALDO *et al.*, 1985-86)

Bibliografia citata

- ARRIGONI P. V., 1989 - *Classificazione e codifica*. - In: AA. VV., *Problemi di rilevazione, interpretazione e redazione delle Flore locali*: 9-12. Museo di Storia Naturale del Comune di Milano, Milano.
- BRUMMITT R. K. & POWELL C. E. (eds.), 1992 - *Authors of plant names*. Royal Botanic Gardens, Kew.
- CASALI C. e FERRARIS T., 1901 - *Nuovi materiali per la Flora Irpina*. Boll. Soc. Bot. Ital., (2-3): 86-92.
- CONTI F., ABBATE G., ALESSANDRINI A. & BLASI C. (eds.), 2005 - *An annotated checklist of the Italian vascular flora*. Palombi Editori, Roma. 420 pp.
- CRONQUIST A., 1981 - *An integrated system of classification of flowering plants*. Columbia Univ. Press, New York.
- DAHLGREN R. M. T., CLIFFORD H. T. & YEO P. F., 1985 - *The Families of the Monocotyledons. Structure, Evolution and Taxonomy*. Springer Verlag, Berlin.
- DEL GUACCHIO E., 2006 - *Notulae alla checklist della flora vascolare italiana 2: 1212*. Inform. Bot. Ital., 38(1): 196.
- FERRARINI E., CIAMPOLINI F., PICHI-SERMOLLI R. E. G. e MARCHETTI D., 1986 - *Iconographia Palynologica Pteridophytorum Italiae*. Webbia, 40(1): 1-202.
- FIORI A., 1923-29 - *Nuova Flora Analitica d'Italia*, 1-2. M. Ricci, Firenze.
- MARCHETTI D., 2004 - *Le pteridofite d'Italia*. Ann. Mus. civ. Rovereto, Sez.: Arch., St., Sc. nat., 19 (2003): 71-231.
- MORALDO B., LA VALVA V., RICCIARDI M. e CAPUTO G., 1985-86 - *La Flora dei Monti Picentini (Campania): Pars altera: Pyrolaceae-Orchidaceae*. Delpinoa, n.s., 27-28: 59-148.
- PICHI-SERMOLLI R. E. G., 1977 - *Tentamen Pteridophytorum genera in taxonomicum ordinem redigendi*. Webbia, 31(2): 313-512.
- PIGNATTI S., 1982 - *Flora d'Italia*, 1-3. Edagricole, Bologna.
- TROTTER A., 1908 - *Ulteriori osservazioni e ricerche sulla Flora irpina*. Malpighia, 22: 64-78.
- TUTIN T. G., BURGESS N. A., CHATER A. O., EDMONDSON J. R., HEYWOOD V. H., MOORE T. M., VALENTINE D. H., WALTERS S. M. & WEBB D. A., (eds.), 1993 - *Flora Europaea*, 1, 2^a Ediz. Cambridge University Press.

TUTIN T. G., HEYWOOD V. H., BURGESS N. A., VALENTINE D. H., WALTERS S. M. & WEBB D. A., (eds.),
1964-80 - *Flora Europaea*, 1-5. Cambridge University Press.

ZANGHERI P., 1976 - *Flora Italica*, 1-2. CEDAM, Padova.